

# 國立高雄大學工學院

## 108 學年度第 2 次院務會議 紀錄

時 間：民國 108 年 10 月 16 日(星期三)中午 12 時 10 分

地 點：工學院四樓會議室(416 室)

主 席：袁菁院長

出席人員：

電機工程學系－陳春僥主任(請假)、施明昌老師、劉維宸(學生代表)

土木與環境工程學系－吳明淔主任(請假)、葉琮裕老師、何國硯(學生代表)

化學工程及材料工程學系－林宏殷主任、何文福老師、蔡秉修(學生代表)

資訊工程學系－張保榮主任(請假)、殷堂凱老師、劉冠慧(學生代表)

頒獎：

工學院 108 年度教師服務貢獻獎——化學工程及材料工程學系——楊乾信老師

記錄：劉于捷小姐

壹、主席致詞：略

貳、確認上次會議紀錄(108 學年度第 1 次臨時院務會議紀錄)：確認

	案 由	決議或指示事項	執行情形
提案一	有關本院校長遴選委員會各類代表候選人推舉作業	有關本院校長遴選委員會各類代表候選人推舉作業，採方案一模式：將 3 類代表候選人選票送各系系辦，請各位老師於 108 年 9 月 19 日(星期四)中午 12 時前完成投票，由各系將選票彙集彌封後送回院辦進行開票並公告。	依決議事項辦理。

提案二	有關本院擬修訂學生申請「綠能永續科技人才培育學程」獎學金乙案	本院「綠能永續科技人才培育學程」獎學金申請方案修正如下：			依決議事項辦理。
		修正辦法	原申請辦法	說明	
		一、跨系修習本學程之選修課程之各系學生每位 <b>五百元</b> 之獎學金。(申請條件:跨系修習選修課程且成績及格者頒予 <b>五百元</b> ,每學期總獎勵金額以 <b>五千元</b> 為原則,若申請人數超過,則依學生修習該跨系課程之成績百分比排序頒予之。)	一、跨系修習本學程之選修課程之各系學生每位一仟元之獎學金。(申請條件:跨系修習選修課程且成績及格者頒予一仟元,每學期總獎勵金額以一萬元為原則,若申請人數超過,則依學生修習該跨系課程之成績百分比排序頒予之。)	修正第一條獎學金額。	
		二、修畢本學程獲得學程證書者,將頒予該位學生獎學金 <b>一仟五百元</b> 整。	二、修畢本學程獲得學程證書者,將頒予該位同學獎學金五千元整。	修正第二條獎學金額。	

## 參、綜合報告

### 108年9月20日第140次主管會報重點提要

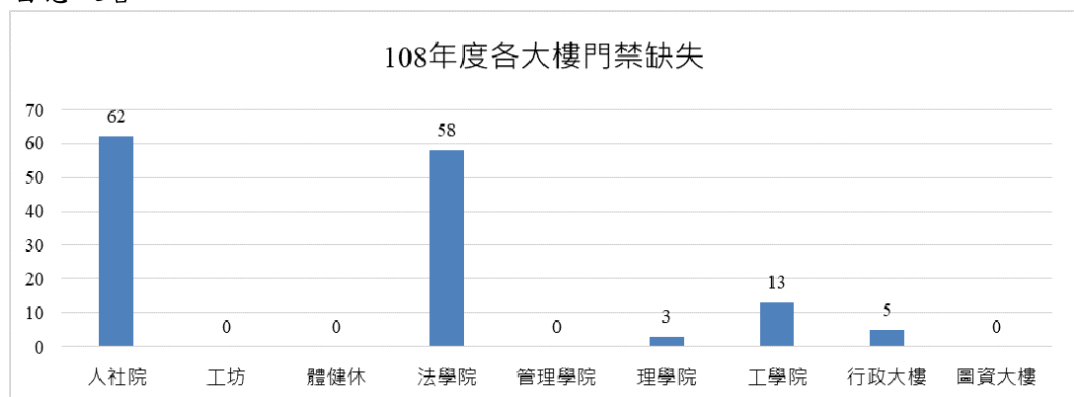
#### 一、本校校舍屋頂設置太陽能光電板計畫：

(一) 本校太陽能板設置廠商(新明能源有限公司)已完成建置太陽能板發電即時監控網站,該網站提供瀏覽各建築物屋頂太陽能板發電量、金額等相關資訊,網址為 <http://nuk.solar-eco.com.tw/>。

#### (二) 108年數據

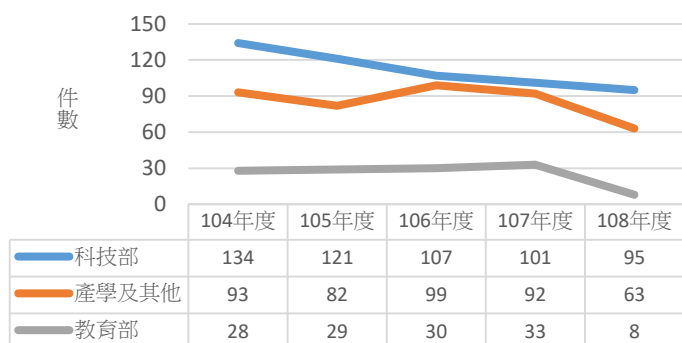
項目	建築物	數據	數據統計時間
一	行政大樓	4,021 KHW	1月至8月
二	管理學院	6,341 KHW	
三	圖書資訊館	26,304 KHW	
四	工學院	11,555 KHW	
五	綜合大樓	7,788 KHW	
六	停車場	14,963 KHW	2月至8月
七	職舍學舍	5,305 KHW	3月至8月

二、校園安全：108年1至6月各大樓夜間門窗未依規定關閉,門禁缺失統計,請留意改善：

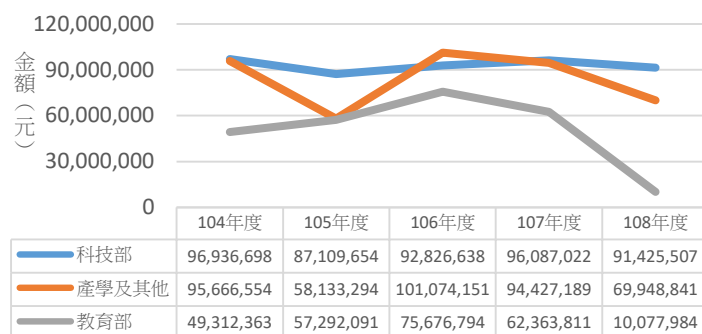


### 三、 104~108 年度計畫件數及金額統計表（統計期間至 108 年 9 月 4 日止）

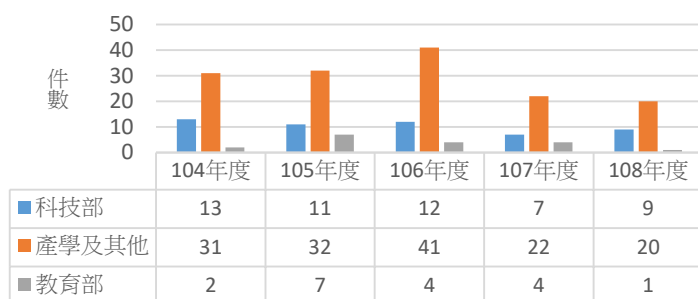
104~108年度計畫總件數



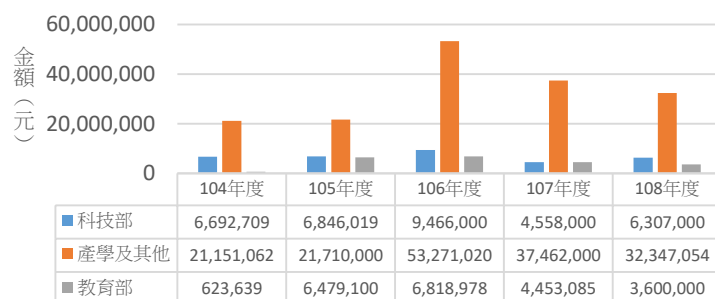
104~108年度計畫總金額



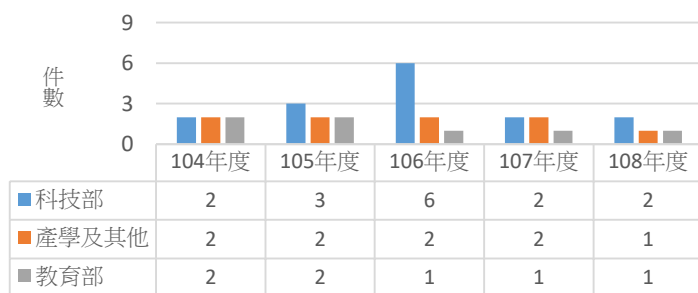
104~108年度計畫件數統計表-  
人文社會科學院



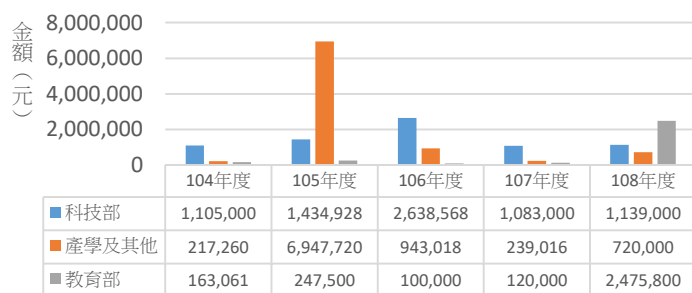
104~108年度計畫金額統計表-  
人文社會科學院



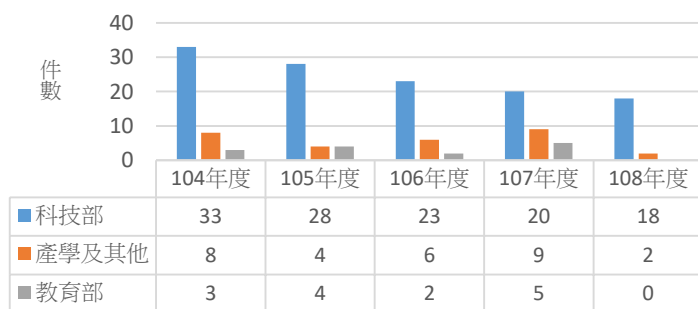
104~108年度計畫件數統計表-  
法學院



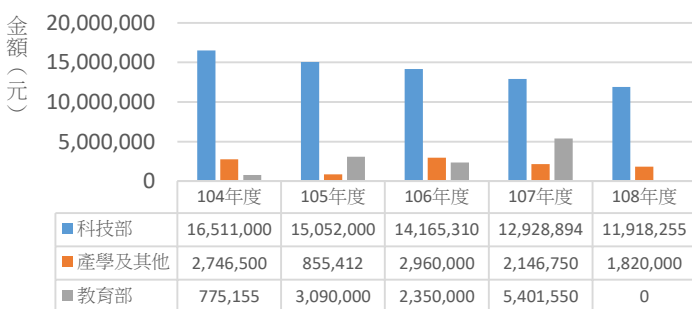
104~108年度計畫金額統計表-  
法學院



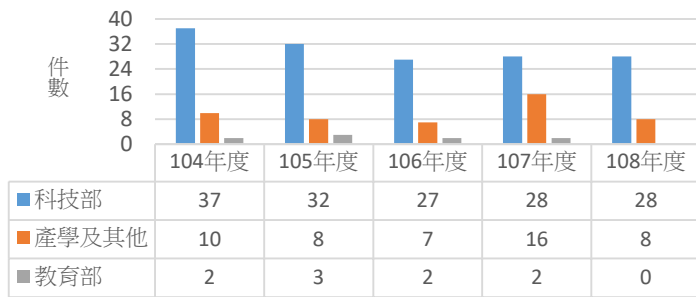
104~108年度計畫件數統計表-  
管理學院



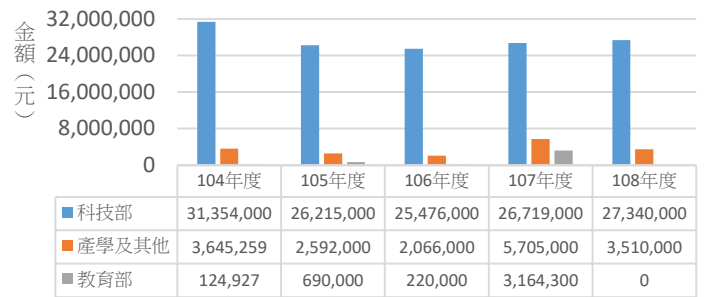
104~108年度計畫金額統計表-  
管理學院



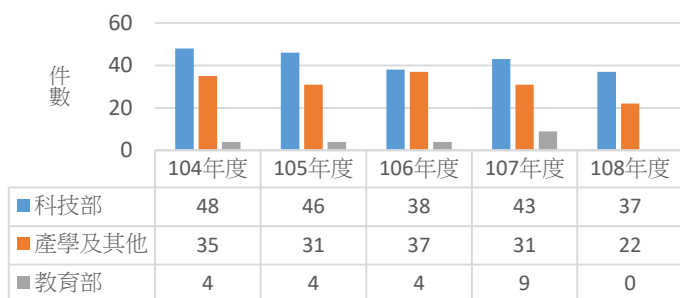
104~108年度計畫件數統計表-  
理學院



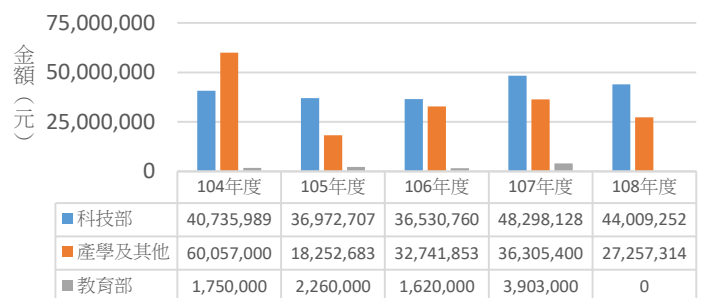
104~108年度計畫金額統計表-  
理學院



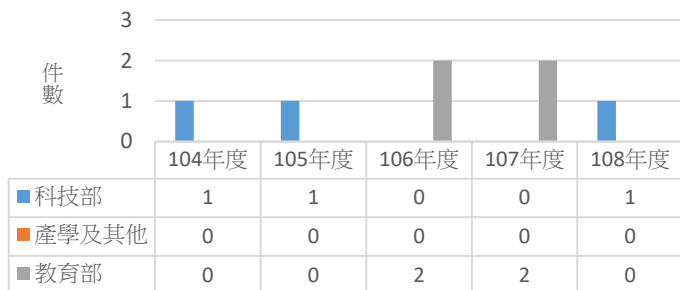
104~108年度計畫件數統計表-  
工學院



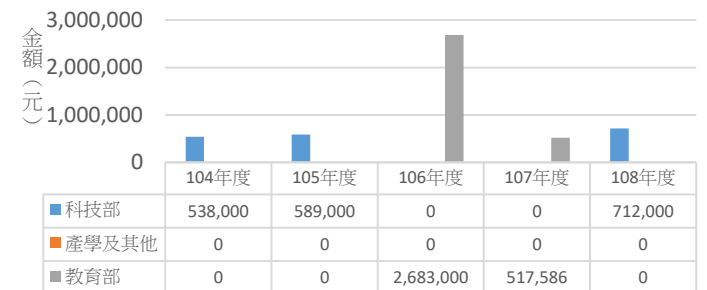
104~108年度計畫金額統計表-  
工學院



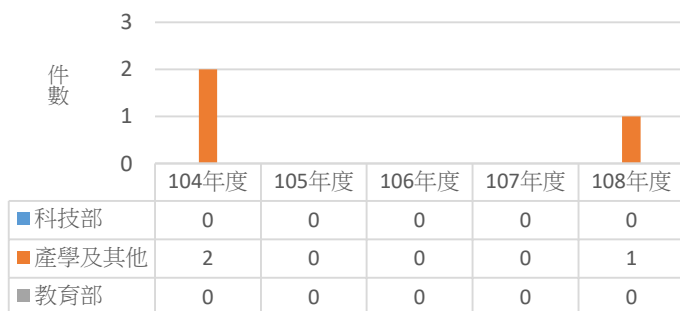
104~108年度計畫件數統計表-  
通識教育中心



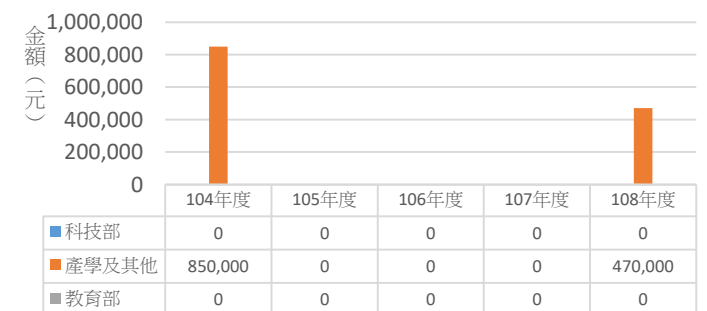
104~108年度計畫金額統計表-  
通識教育中心



104~108年度計畫件數統計表-  
扣件及鋼鐵技術研究中心



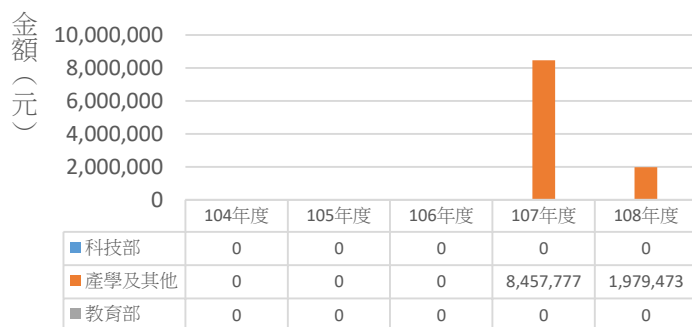
104~108年度計畫金額統計表-  
扣件及鋼鐵技術研究中心



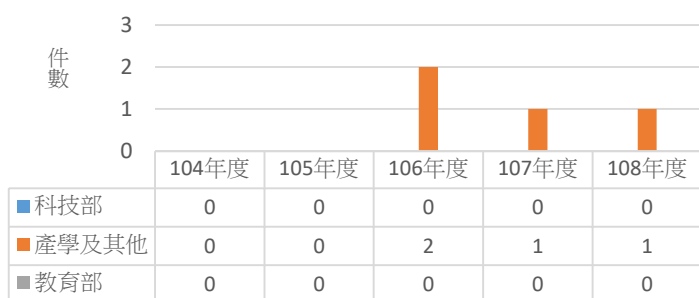
104~108年度計畫件數統計表-  
人工智慧研究中心



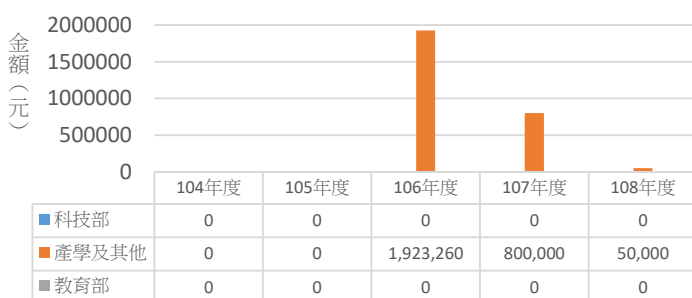
104~108年度計畫金額統計表-  
人工智慧研究中心



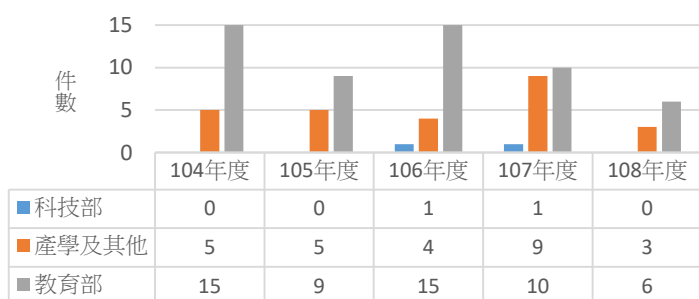
104~108年度計畫件數統計表-  
東南亞發展研究中心



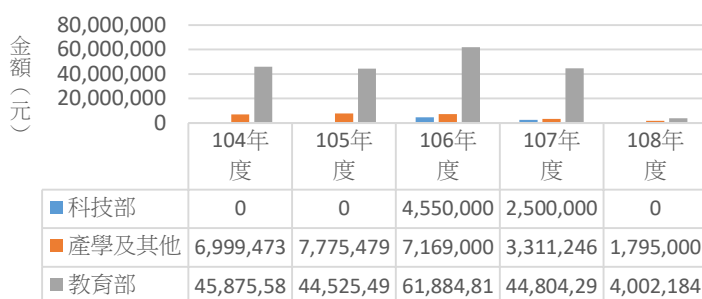
104~108年度計畫金額統計表-  
東南亞發展研究中心



104~108年度計畫件數統計表-  
行政單位



104~108年度計畫金額統計表-  
行政單位



四、 本校專任教師、公務人員及校聘工作人員，於校外兼職時應依規定辦理：

- (一) 教育部訂頒之「公立各級學校專任教師兼職處理原則」、本校訂定之「教師兼職與回饋金處理要點」、「公務員服務法」及本校「校聘工作人員工作規則」相關規定，事先提出申請經本校同意後，在合法兼職機關(構)及得兼任職務範圍內，始得兼任其他職務。
- (二) 為避免教師違反上開規定，請各系(所)協助宣導「教師於接獲營利事業單位獨立董事兼職徵詢時，倘校內同意程序過於緊迫時，建議教師先以書面通知系所知悉，系所接獲教師兼職通知時，應依本校兼職規定召開教評會審議經所屬院評估後，簽奉校長核定。」。本流程完成，預估需一個月的辦理時間，請大家配合。

五、 現行並未開放公立學校教師赴大陸地區兼職、兼課。

六、 國立高雄大學 105-107 學年度工學院各學制在學率統計表

	105	106	107	平均
學士班	94.53	94.8	95.69	95.01
碩士班	87.28	85.06	87.72	86.69
博士班	92.31	80	64.29	78.87
碩專班	71.01	62.71	77.29	70.34

108 年 9 月 24 日招生委員會第 1 次會議重點提要

一、 108 學年度本校新生註冊率統計第 1 次公告（正確數字須待 10 月 15 日）

	日間大學部	日間碩士班	碩士在職專班	博士班
招生員額	1,062 名	270 名	171 名	7 名
保留入學	0 人	1 人	0 人	0 人
整體註冊率	1.96.14% (1021 名)。 2.較 107 學年度之 95.95% (1019 名)提高 0.19%。	1.88.1% (237 名)。 2.較 107 學年度之 87.31% (234 名)提高 0.79%。	1.88.89% (152 名)。 2.較 107 學年度之 77.78% (133 名)提高 11.11%。	1.71.43% (5 名)。 2.較 107 學年度之 85.71% (6 名)下降 14.28%。
工學院各系註冊率	1.資工系達 100%。 2.其他三系註冊率皆達 90% 以上。	化材系與資工系達 100%。	電機系與資工系達 100%。	電機系 (0%，缺額 2 名)。

108 年 10 月 4 日第 172 次行政會議重點提要

一、 108 學年度第一學期工學院課程大綱上網率 96.86%，全院開設 159 門課，154 門課已上網填報，各系填報情況如下：

系別	開課數	已上網填報	上網率
電機系	61 門	56 門	91.8%
土環系	45 門	45 門	100%
化材系	29 門	29 門	100%
資工系	24 門	24 門	100%

二、 108 年 10 月 18 日召開臨時校務會議，辦理本校第六屆校長遴選委員會各類身份委員推選任投票。本院已於 108 年 9 月 24 日推選 3 類代表候選人並將名單提交人事室：

	人數	各類代表候選人		
教師代表	3 名	洪宗貝	陳春僥	袁菁
校友代表	2 名	余瑞晉	游皓婷	
社會公正人士代表	3 名	王永和	李宗南	詹寶珠

(依姓氏筆劃排序)

三、 人事室提案，擬修訂「國立高雄大學教師聘約」第二點教師授課時數相關規定：「二、每週基本授課時數：教授 8 小時、副教授 9 小時、助理教授 9 小時、講師 10 小時，並安排時間供學生請益。上下學期授課鐘點計算後，如教師授課時數未達每週基本授課時數者，應於次一學年內補足，如仍未補足，應

累計至補足為止。二學年內未補足基本授課時數者，依本聘約第十五點規定送各級教師評審委員會裁處。」

四、教務處新訂定本校「教師以教學實務成果送審教師資格審查基準舉辦教學發表暨觀摩會作業要點」，**明確規範擬升等職級發表會規模標準基準**，如下表：

擬提升等職級	發表會時間/場次	舉辦場次	規模
教授	60 分鐘	2 場	1. 對校內各院系所教師開放報名。 2. 開放校外教師、相關業務職員報名。 3. 每場至少需 20 人參與。 4. <u>2 場皆需外聘該領域資深專家學者 1 人審查</u> ，由院長或通識教育中心主任推薦，簽請校長同意後聘任。 5. 承上，外聘專家學者以匿名方式由教務處另寄錄影檔辦理審查，並反饋送審教師審查意見。審查意見將提供三級教評會審議參考使用。
副教授	40 分鐘	2 場	1. 對校內各院系所教師開放報名。 2. 開放校外教師、相關業務職員報名。 3. 每場至少需 10 人參與。
助理教授	40 分鐘	1 場	1. 對校內各院系所教師開放報名。 2. 每場至少需 10 人參與。

## 肆、專案報告

### 專案報告一

案由：有關本院學生申請日本神戶大學交換生乙案。

說明：

- 一、依據本院與日本神戶大學工學研究科簽定 MOU 辦理。
- 二、審核程序：由本院進行初審，再送院務會議審查。
- 三、本次共 1 位學生提出申請(如附件一)，於院辦收件截止日前提交完整資料送院辦審查。

系所/學生姓名	擬交換時間	擬交換系所
電機工程研究所/丁鈺哲	春季學期(2020 年 4 月至 9 月)	電氣電子工學科

- 四、該生是電機工程研究所四年級學生，經教務處查詢，須於 2020 年 7 月 31 日前完成畢業離校程序。
- 五、依據神戶大學交換生資訊表，其暑假時間為每年 8 月初至 9 月 30 日；查 2018 年

和 2019 年神戶大學入學考試資訊行事曆，該校春季學期期末考時間分別為 2018 年 8 月 1 日和 2019 年 7 月 29 日。

- 六、依據本校交換學生甄選作業要點第二條規定，申請學生於研修期限中需具本校學籍，經教務處和國際處建議，為避免交換過程中有所爭議，本院初審不通過該生申請。

**決議：**為鼓勵學生踴躍出國研修，委員決議通過該生申請，該生學籍問題由學生自主評核。

## 伍、討論提案

### 提案一

提案單位：工學院

案由：有關本院獎勵與補助實施要點之內容修正案，提請討論。

說明：

- 一、依據 108 學年度第 1 次院務發展委員會議決議事項辦理，會議紀錄如附件二。
- 二、國立高雄大學工學院獎勵與補助實施要點修正條文對照表及修正後要點如附件三、四。

**決議：**照案通過。

### 提案二

提案單位：工學院

案由：有關本院共同課程實施要點之內容修正案，提請討論。

說明：

- 一、依據教發中心 108 年 9 月 19 日 email 通知(如附件五)：
  - (1) 本校 108 年高等教育深耕計畫「學院共同基本能力養成與檢核機制」補助經費審查結果說明之建議事項「學院會考成績佔學期總成績比例 0-20% 內自訂，難確保修課學生 100% 參與檢核」，如附件六。
  - (2) 本院同時有「工學院共同課程實施要點」跟「工學院微積分基礎能力會考實施要點」二項法規，精神跟目的應該是一樣的，可以考慮整合成「共同課程實施要點」。
- 二、依教發中心建議，本院擬將「工學院共同課程實施要點」與「工學院微積分基礎能力會考實施要點」整合成「工學院共同課程實施要點」。
- 三、有關「會考成績佔該課程學期總成績比例」，工學院自訂 0%~20%，理學院自訂至少 25%，本院將依據各委員討論訂定本院會考成績佔該課程學期總成績比例。
- 四、國立高雄大學工學院共同課程實施要點修正條文對照表及修正後要點如附件七。

**決議：**

- 一、考量各系微積分授課教師因專業所需教授課程不盡相同，「會考成績佔該課程學期總成績比例」不宜偏高，本院會考成績佔該課程學期總成績比例由「0%~20%」修正為「2%~20%」。
- 二、「工學院共同課程實施要點」修正後通過，將續提教務會議備查。

### 提案三

提案單位：工學院

案由：有關本院微積分基礎能力會考實施要點廢止案，提請討論。

說明：

一、本院「微積分基礎能力會考實施要點」與「共同課程實施要點」擬整合成「工學院共同課程實施要點」。

二、擬將「國立高雄大學工學院微積分基礎能力會考實施要點」廢止，如附件八。

**決議：照案通過，將續提教務會議備查。**

#### **提案四**

**提案單位：化學工程及材料工程學系**

案由：有關化材系碩士班外籍生修課要點(草案)訂定案，提請討論。

說明：

一、化材系自 108 學年度起已獲 1 位碩士班外籍生入學，為使化材系碩士班外籍生修習課程有所依循，降低外籍生因語言障礙產生之修課問題，以達成畢業門檻，特訂定化材系碩士班外籍生修課要點(草案)如附件九。

二、本案業經化材系 108 年 9 月 3 日 108 學年度第一次系務會議討論修訂通過(會議紀錄如附件十)。

**決議：照案通過，將續提教務會議備查。**

**陸、臨時動議：無**

**柒、散會 (下午 13 時 50 分)**